

新型コロナウイルス感染症の 直近の感染状況等について

新型コロナウイルスに関する患者の発生動向等の把握（全体像）

○ 5類移行後においても、引き続き患者の発生動向等を重層的に把握し、対策につなげていく。

		5類移行前（～5月7日）	→	5類移行後（5月8日～）	（参考）季節性インフルエンザ
流行状況	新規患者数	日次 HER-SYS（医療機関）		週次 COVID-19定点(医療機関)	週次 インフルエンザ 定点(医療機関)
	新規入院者数	日次 G-MIS（医療機関）		週次 G-MIS（医療機関）	週次 基幹定点（医療機関）
	重症者数	日次 都道府県からの報告		週次 G-MIS（医療機関）	
	死亡者数	日次 都道府県からの報告 月次 人口動態統計(都道府県) ※2ヶ月後に総死亡数、5ヶ月後に死因別死亡数		月次 人口動態統計(都道府県) +協力可能な自治体が報告した総死亡数をもとにした超過死亡の迅速把握(1ヶ月以内目途) +感染症法に基づく死亡診断書等情報の収集(2ヶ月後程度)	月次 人口動態統計(都道府県)
	検査数	日次 G-MIS等（医療機関・民間検査会社） ※検査種別あり		週次 G-MIS（医療機関）	—
	変異株の動向	週次 ゲノムサーベイランス(自治体・感染研)		週次 5類病原体定点(自治体)	
医療体制	病床の状況 (施設内療養の状況含む)	週次 療養状況等調査(都道府県)		週次 療養状況等調査(都道府県) ※病床数に加えて、在院者数も把握	—
	救急の状況	週次 救急搬送困難事案(消防庁)		週次 救急搬送困難事案(消防庁)	—

※上記のほか、抗体保有割合実態調査や下水サーベイランス研究等を含め、重層的な確認を実施

※国立感染症研究所においても、5月8日以降引き続き流行状況に関するデータを毎週とりまとめ・公表

新型コロナウイルス新規患者報告数（定点）①

※7/24-7/30データを8/4(金)に公表（厚労省HP）

都道府県別定点当たり報告数（7/24-7/30合計）

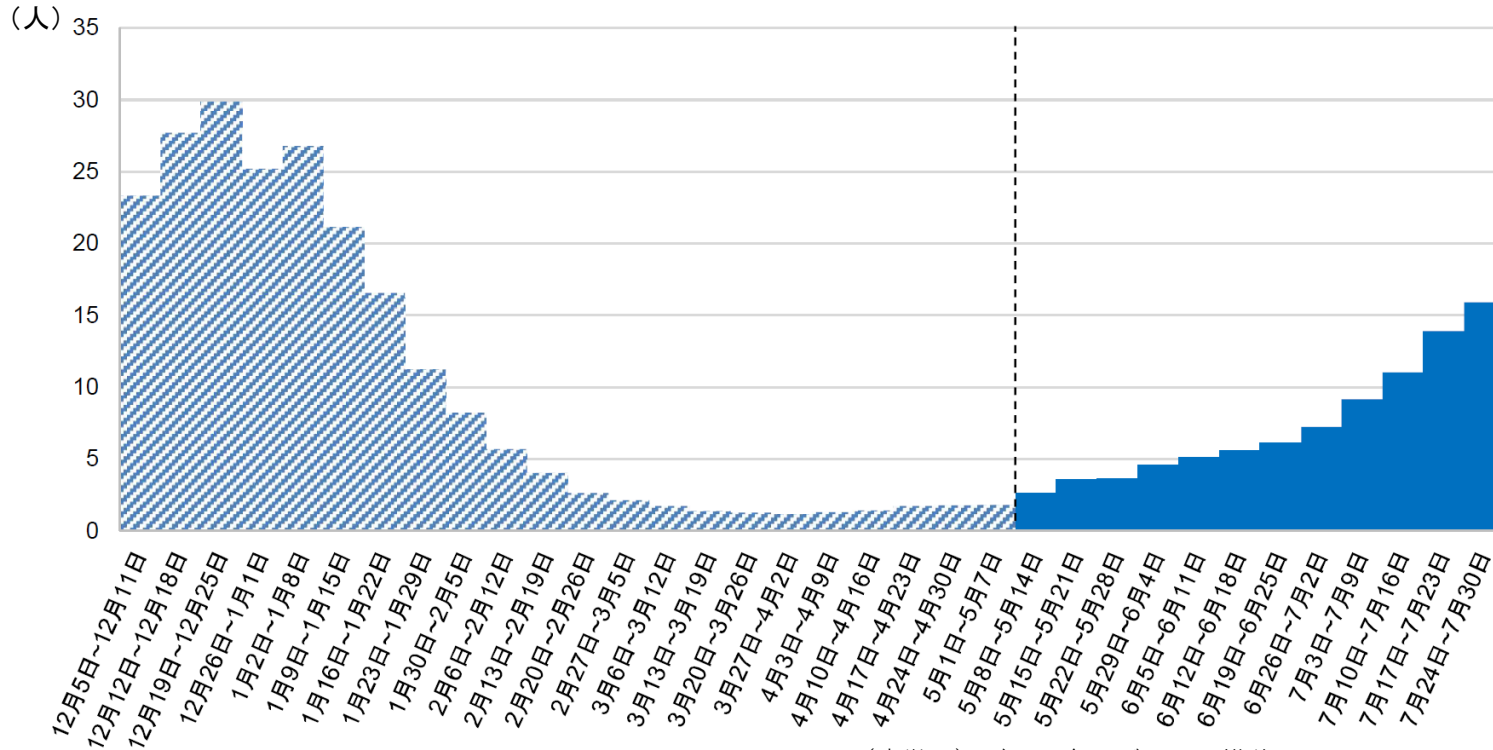
区分	新型コロナウイルス感染症(COVID-19)	
	報告数	定点当たり
北海道	1,979	8.83
青森県	494	8.23
岩手県	822	13.26
宮城県	1,675	18.41
秋田県	367	7.06
山形県	464	10.79
福島県	1,118	13.63
茨城県	2,004	16.70
栃木県	937	12.33
群馬県	865	9.94
埼玉県	3,493	13.38
千葉県	3,728	18.36
東京都	4,613	11.12
神奈川県	4,371	12.04
新潟県	1,555	18.51
富山県	558	11.63
石川県	1,158	24.13
福井県	393	10.08
山梨県	583	14.22
長野県	1,074	12.20
岐阜県	1,557	17.90
静岡県	2,352	16.92
愛知県	4,059	20.82
三重県	1,328	18.44
滋賀県	894	14.90
京都府	2,051	16.54
大阪府	4,399	14.66
兵庫県	2,795	14.05
奈良県	929	16.89
和歌山県	854	17.43
鳥取県	740	25.52
島根県	567	14.92
岡山県	1,296	15.43
広島県	1,783	15.92
山口県	1,257	18.76
徳島県	677	18.30
香川県	827	17.60
愛媛県	1,288	21.11
高知県	900	20.45
福岡県	4,284	21.64
佐賀県	1,240	31.79
長崎県	2,120	30.29
熊本県	1,973	24.66
大分県	1,411	24.33
宮崎県	1,578	27.21
鹿児島県	2,142	23.54
沖縄県	950	17.59
総数	78,502	15.91

都道府県別定点当たり報告数推移

区分	第26週	第27週	第28週	第29週	第30週
	6/26-7/2	7/3-7/9	7/10-7/16	7/17-7/23	7/24-7/30
北海道	6.03	6.73	8.45	8.92	8.83
青森県	4.48	4.35	4.05	5.83	8.23
岩手県	6.27	6.73	6.98	10.79	13.26
宮城県	6.05	7.87	10.12	14.95	18.41
秋田県	3.35	4.87	4.35	6.35	7.06
山形県	3.98	5.53	5.37	7.44	10.79
福島県	6.21	6.62	8.37	11.96	13.63
茨城県	7.52	7.90	10.33	14.19	16.70
栃木県	5.43	6.03	6.68	9.79	12.33
群馬県	4.45	5.23	7.18	8.66	9.94
埼玉県	7.25	8.87	9.54	11.98	13.38
千葉県	9.89	11.00	13.18	15.36	18.36
東京都	6.85	7.58	8.25	9.35	11.12
神奈川県	6.30	7.38	8.14	9.50	12.04
新潟県	4.98	6.88	7.88	12.98	18.51
富山県	3.71	4.58	6.04	7.83	11.63
石川県	6.94	9.23	13.08	19.08	24.13
福井県	4.23	5.15	6.90	10.79	10.08
山梨県	8.05	8.71	10.54	14.10	14.22
長野県	5.91	7.57	8.19	9.66	12.20
岐阜県	8.46	10.95	13.87	20.72	17.90
静岡県	6.58	8.12	10.77	14.19	16.92
愛知県	9.16	11.46	14.73	19.68	20.82
三重県	7.25	11.81	15.53	16.83	18.44
滋賀県	5.49	9.05	11.83	15.28	14.90
京都府	6.02	8.32	10.69	14.06	16.54
大阪府	5.93	7.87	10.22	13.56	14.66
兵庫県	5.78	8.36	10.74	12.57	14.05
奈良県	7.89	10.53	10.89	14.71	16.89
和歌山県	7.33	10.20	14.43	17.39	17.43
鳥取県	6.38	11.97	12.69	19.97	25.52
島根県	4.08	6.79	8.74	10.68	14.92
岡山県	5.12	7.36	9.29	12.64	15.43
広島県	6.88	9.46	11.12	13.82	15.92
山口県	5.88	8.75	11.12	14.99	18.76
徳島県	5.46	7.92	10.89	16.51	18.30
香川県	6.81	9.87	14.66	14.40	17.60
愛媛県	6.11	11.00	15.70	20.00	21.11
高知県	5.43	9.20	13.73	19.20	20.45
福岡県	7.21	10.85	12.93	18.69	21.64
佐賀県	9.44	15.33	23.05	27.44	31.79
長崎県	6.93	11.50	16.66	22.94	30.29
熊本県	9.58	11.99	15.93	22.05	24.66
大分県	6.28	11.76	16.47	21.12	24.33
宮崎県	9.66	16.00	20.79	24.47	27.21
鹿児島県	13.48	17.18	19.08	21.42	23.54
沖縄県	48.39	41.67	31.83	22.43	17.59
総数	7.24	9.14	11.04	13.91	15.91

※直近5週分のデータ
 ※年代別の定点当たり報告数は小数点以下第3位を四捨五入しているため、合計しても、必ずしも総数とは一致しない。

定点当たり報告数推移（全国）



※週（疫学週）ごとの全国データの推移

※令和5年5月7日以前は、HER-SYSデータに基づく定点医療機関からの患者数

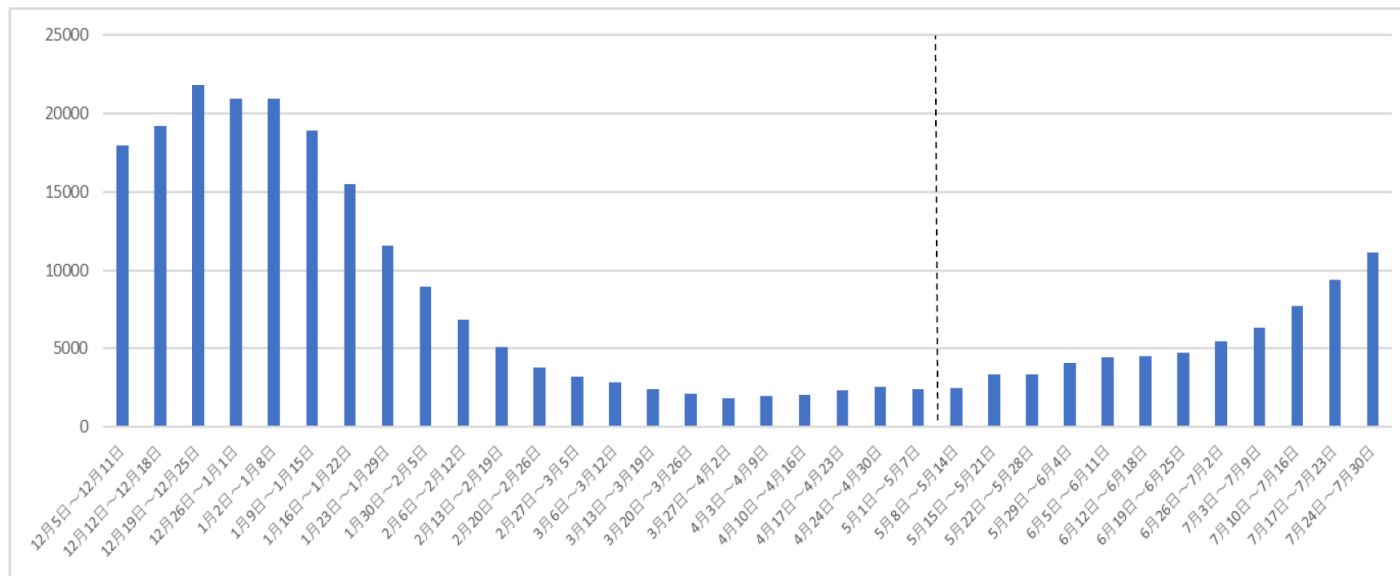
年代別定点当たり報告数推移

区分	第26週	第27週	第28週	第29週	第30週
	6/26-7/2	7/3-7/9	7/10-7/16	7/17-7/23	7/24-7/30
10歳未満	1.08	1.54	1.93	2.32	3.00
10～14歳	0.81	1.18	1.53	1.75	1.62
15～19歳	0.60	0.72	0.99	1.10	1.03
20～29歳	0.83	0.98	1.05	1.47	1.61
30～39歳	0.76	0.92	1.08	1.42	1.64
40～49歳	0.85	1.07	1.27	1.66	1.96
50～59歳	0.87	1.03	1.19	1.59	1.88
60～69歳	0.56	0.68	0.78	1.04	1.27
70～79歳	0.47	0.56	0.66	0.84	1.04
80歳以上	0.41	0.45	0.56	0.72	0.86
総数	7.24	9.14	11.04	13.91	15.91

※年代別の定点当たり報告数は小数点以下第3位を四捨五入しているため、合計しても、必ずしも総数とは一致しない。

新規入院者数

報告週	新規入院患者数 (合計値)
第 26 週 (6/26 - 7/2)	5,494
第 27 週 (7/3 - 7/9)	6,320
第 28 週 (7/10 - 7/16)	7,702
第 29 週 (7/17 - 7/23)	9,395
第 30 週 (7/24 - 7/30)	11,146



※G-MIS (医療機関等情報支援システム) で報告のあった医療機関からの報告数

※令和5年5月8日以降のデータに加え、5月7日以前のデータも遡って公表

※集計にはG-MISに入力されているデータをそのまま用いていること、また、遅れて報告されたり修正されたりする必要があるため集計値は暫定値であることに注意が必要。

重症者数

報告週	ICU 入院中の患者数 (7日間平均) (注)	ECMO または人工呼 吸器管理中の患者数 (7日間平均)
第 26 週 (6/26 - 7/2)	93	53
第 27 週 (7/3 - 7/9)	91	51
第 28 週 (7/10 - 7/16)	93	50
第 29 週 (7/17 - 7/23)	132	70
第 30 週 (7/24 - 7/30)	158	80

※G-MIS (医療機関等情報支援システム) で報告のあった医療機関からの報告数

※集計にはG-MISに入力されているデータをそのまま用いていること、また、遅れて報告されたり修正されたりする必要があるため集計値は暫定値であることに注意が必要。

注) ICUとは、特定集中治療室管理料、救命救急入院料を算定している病床を指す。

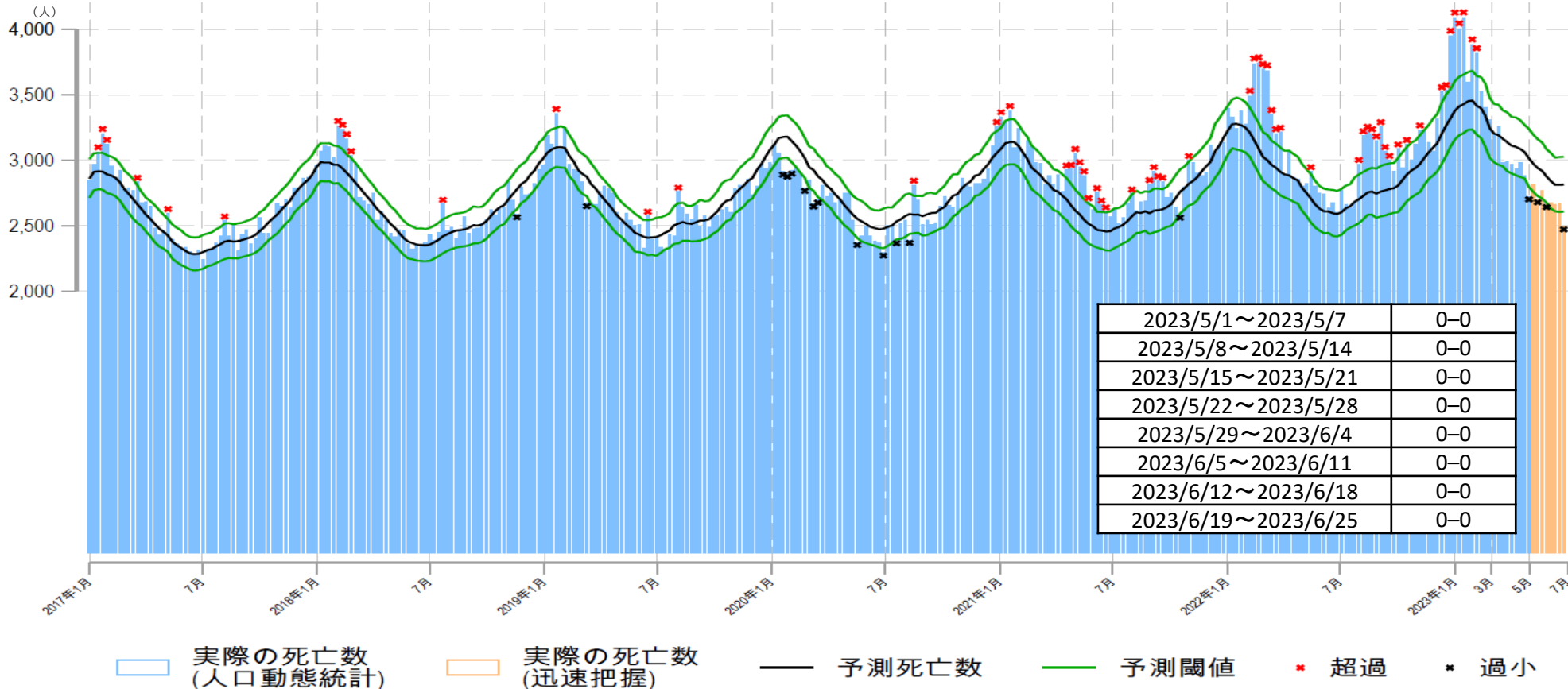
コロナを含む全ての死因での超過死亡（実際の死亡数と予測死亡数の差）の迅速把握

※7/21（金）に公表（感染研HP）

現在観測されている範囲内で、直近の週で特筆すべき超過死亡は認められていない。

※死亡届の提出の遅れ等に伴う報告の遅延があるため、直近ほど過小評価になる可能性があることに留意が必要。

超過死亡の発生状況（協力23自治体合計）



□ 実際の死亡数
(人口動態統計)

□ 実際の死亡数
(迅速把握)

— 予測死亡数

— 予測閾値

* 超過

* 過小

※ 迅速把握の取組に協力いただいた自治体のデータを統合し、週ごとに算出。

※ 2023年4月1日以降が、本迅速把握で自治体から提供いただいたデータを使用。それ以前は人口動態調査死亡票を利用。

※ 全国の全ての自治体における超過死亡ではないため、本迅速把握はあくまで超過死亡の発生状況（時期と推移）を把握する目的に留まることに留意が必要。

○ 超過死亡数：何らかの原因により、総死亡数がどの程度増加したかを示す指標

（算出方法） 超過死亡数 = 実際の死亡数 - 予測死亡数の点推定値、もしくは予測死亡数の予測区間の上限値

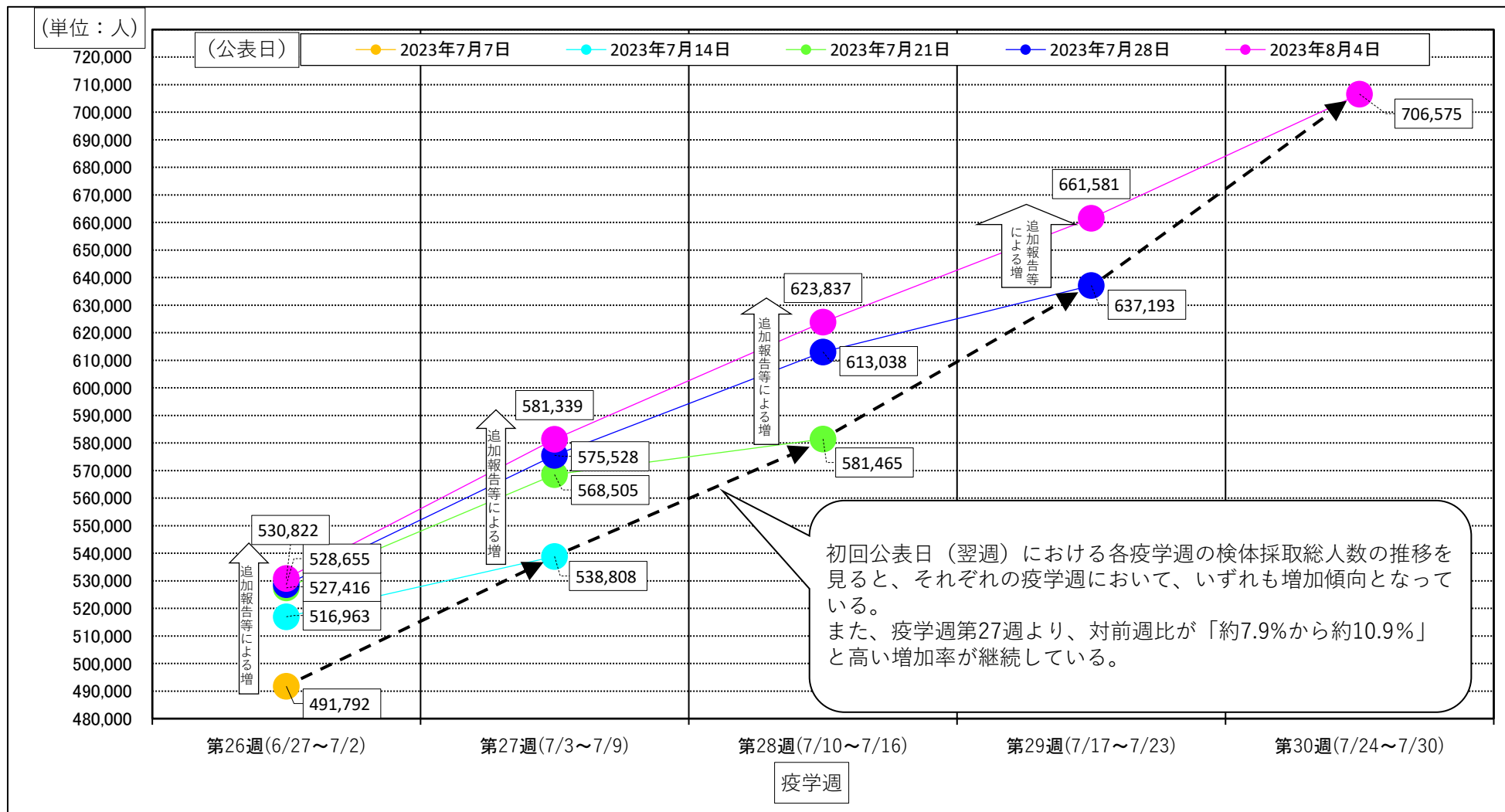
○ 過少死亡数：何らかの原因により、総死亡数がどの程度減少したかを示す指標

（算出方法） 過少死亡数 = 予測死亡数の点推定値、もしくは予測死亡数の予測区間の下限値 - 実際の死亡数

検体採取総人数 (G-MIS)

※7/24-7/30データを8/4(金)に公表 (厚労省HP)

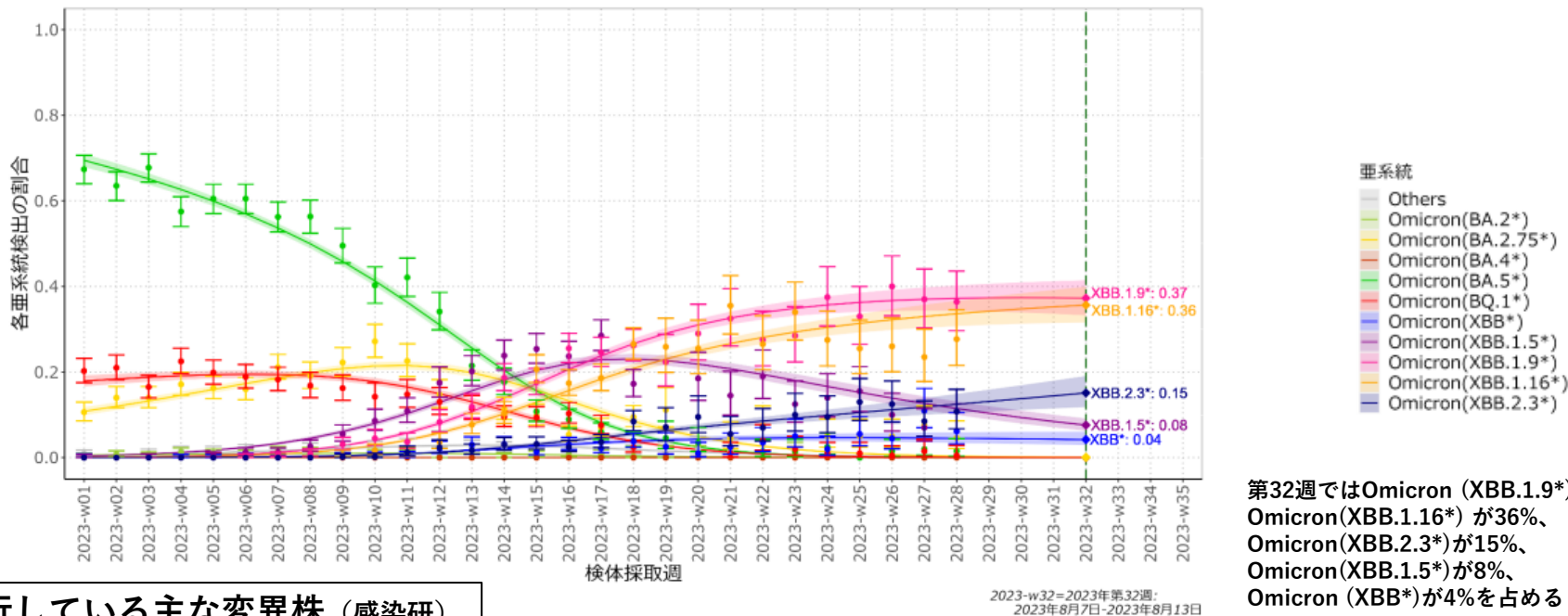
医療機関等における検体採取総人数の推移 (公表日別)



※以上の表は、PCR検査 (LAMP法検査等を含む)、抗原定量検査又は抗原定性検査 (簡易キット) のいずれかの検査を目的として、医療機関等が検体を採取したとして、G-MISへ報告された人数を各疫学週ごとに集計したものである。

民間検査機関の検体に基づく亜系統検出の推定

(7月31日時点)



第32週ではOmicron (XBB.1.9*) が37%、
Omicron(XBB.1.16*) が36%、
Omicron(XBB.2.3*)が15%、
Omicron(XBB.1.5*)が8%、
Omicron (XBB*)が4%を占めると推定される。

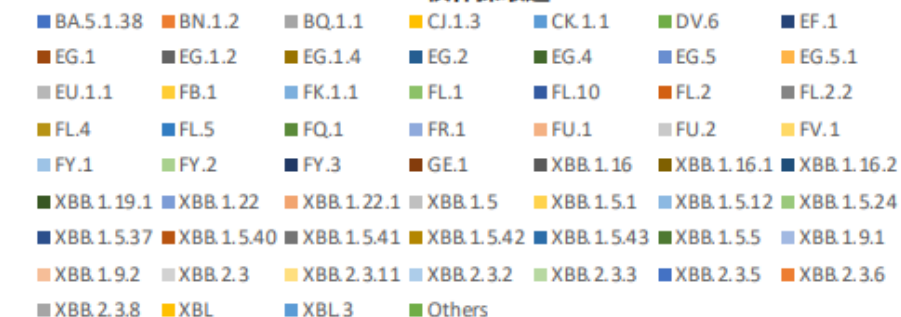
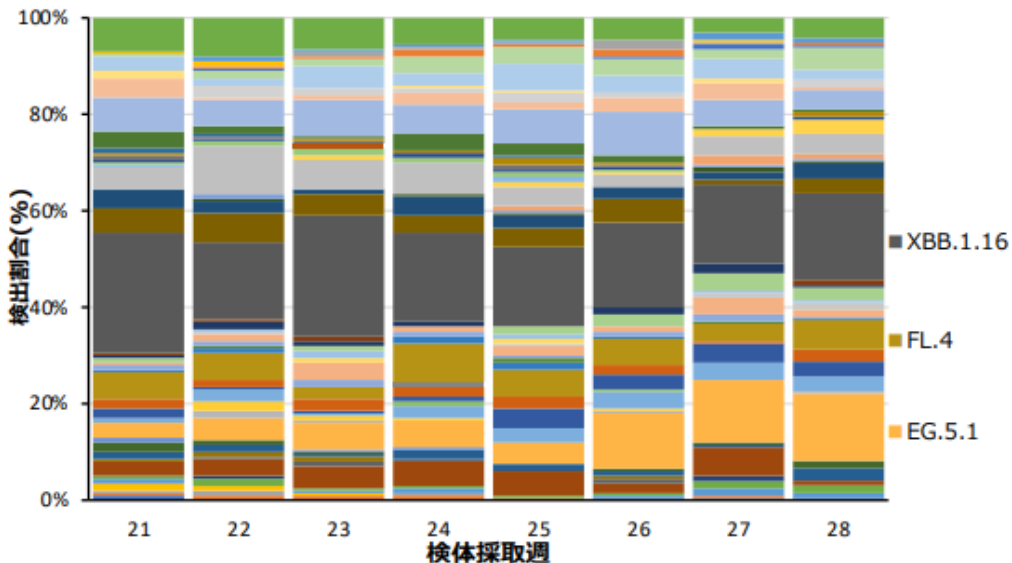
国内で流行している主な変異株 (感染研)

<p>XBB.1.16系統 (下位系統 (FU系統等) 含む)</p>	<ul style="list-style-type: none"> ・感染者増加の優位性や免疫逃避に関する知見があるが、現時点で他のオミクロンの亜系統と比較して公衆衛生上のリスク増加につながる証拠はない。また臨床的・疫学的な知見は十分ではない。 ・アフリカ、中東地域を除き割合が上昇しているが、世界的に他の亜系統から急速に置き換わる傾向はみられない。早期に割合の増加が見られたインドとシンガポールからの報告では重症度の上昇の兆候は見られない。
<p>XBB.1.9系統 (下位系統 (EG系統、FL系統等) 含む)</p>	<ul style="list-style-type: none"> ・感染者増加の優位性に関する知見があるが、臨床的・疫学的な知見はまだ十分ではない。 ・欧州等で割合の上昇が見られていたが4月半ばごろから世界的に割合は横ばいとなっている。検出されている国において重症度の上昇の兆候は見られない。
<p>XBB.1.5系統 (下位系統含む)</p>	<ul style="list-style-type: none"> ・感染者増加の優位性や免疫逃避に関する知見があるが、重症度の上昇の兆候は見られず、現時点で他のオミクロンの亜系統と比較して公衆衛生上のリスク増加につながる証拠はない。また臨床的・疫学的な知見は十分ではない。 ・米国を中心に世界中で割合の増加が見られていたが、3月下旬ごろから世界的に減少傾向にある。
<p>XBB.2.3系統 (下位系統 (GE系統等) 含む)</p>	<ul style="list-style-type: none"> ・2月以降、XBB.2系統の割合が世界的に上昇しており、うち約75%をXBB.2.3系統とその亜系統が占めている。特にインド、シンガポール、韓国、米国から多く報告されている。 ・感染者数増加の優位性が指摘されているが、現時点ではいずれの国でも既存の亜系統からの急激な置き換わりは見られていない。 ・シンガポールからの報告では、既存のXBB系統の亜系統と比較して重症度、死亡率に差はないとしている。

民間検査機関の検体に基づくゲノムサーベイランスによる系統別検出状況(国立感染症研究所)

民間検査機関：第21週～28週 (2023年)

民間検査機関：第28週 (2023年7月10日～2023年7月16日)



※各週において1%以上検出されたlineageについてのみ記載
("Others": 各週において1%未満のlineage)

※EG系統、FL系統はXBB.1.9系統の下位系統。FU系統はXBB.1.16系統の下位系統。
FY系統はXBB.1.22.1系統の下位系統。GE系統はXBB.2.3系統の下位系統。

Pango lineage (Nextclade 2.14.1)	検体数 (第28週)	割合
BA.2系統	9	4.62%
FK.1.1	6	3.08%
DV.6	3	1.54%
BA.5系統	4	2.05%
CK.1.1	2	1.03%
Others	2	1.03%
XBB系統	179	91.79%
XBB.1.16	35	17.95%
EG.5.1	27	13.85%
FL.4	12	6.15%
XBB.2.3.3	9	4.62%
XBB.1.9.1	8	4.10%
XBB.1.5	8	4.10%
FL.10	6	3.08%
XBB.1.16.2	6	3.08%
XBB.1.5.1	6	3.08%
XBB.1.16.1	6	3.08%
EG.2	5	2.56%
FL.2	5	2.56%
FY.2	5	2.56%
XBB.2.3.2	4	2.05%
EG.4	3	1.54%
XBB.2.3	3	1.54%
FU.2	3	1.54%
FU.1	3	1.54%
XBB.1.5.42	2	1.03%
GE.1	2	1.03%
EG.1	2	1.03%
XBB.1.22.1	2	1.03%
Others	17	8.72%
その他	3	1.54%
XBL.3	2	1.03%
Others	1	0.51%
総計	195	100.00%

※検出割合が1%未満のlineage ("Others") についてはlineage名省略。検出割合が高いlineage (上位3位) は赤字で示す。Lineageの定義については以下のサイトのリストを参照。) https://cov-lineages.org/lineage_list.html

療養状況等及び入院患者受入病床数等

※7/26（水）0時時点のデータを7/28（金）に公表（厚労省HP）

新型コロナウイルス感染症患者の療養状況、病床数等に関する調査結果（7月26日0時時点）

令和5年7月28日公表

都道府県名	(1) ①-1 入院者数 (在院者数)							(1) ②-1 うち重症者数	病床数				(2) ①-1 宿泊療養者数	居室数				(3) 社会福祉施設等療養者数 (注8)		
	(1) ①-2 うち、確保病床に入院している者数	(1) ①-3 うち、確保病床外に入院している者数	病床数				うち重症者用病床数				現フェーズ/最終フェーズ (注1)	即応居室数 (注5)		確保居室数 (注6)	確保居室使用率 (注7)					
			現フェーズ/最終フェーズ (注1)	即応病床数 (注2)	確保病床数 (注3)	確保病床使用率 (注4)	現フェーズ/最終フェーズ (注1)		即応病床数 (注2)	確保病床数 (注3)						確保病床使用率 (注4)				
01 北海道	448	281	167	1/3	1,680	2,006	14%	1	1	0	1/3	72	86	1%	0	-	0	0	-	0
02 青森県	76	67	9	2/5	181	229	29%	1	1	0	1/5	12	15	7%	0	-	0	0	-	0
03 岩手県	63	40	23	1/2	248	388	10%	1	1	0	1/2	22	38	3%	0	1/2	45	45	0%	0
04 宮城県	228	145	83	5/5	416	416	35%	1	1	0	5/5	25	25	4%	3	1/1	43	43	7%	0
05 秋田県	63	17	46	2/3	52	135	13%	0	0	0	2/3	10	14	0%	0	1/1	105	105	0%	20
06 山形県	78	38	40	2/2	104	104	37%	6	6	0	2/2	27	27	22%	0	-	0	0	-	0
07 福島県	186	120	66	2/3	588	642	19%	0	0	0	2/3	33	36	0%	0	-	0	0	-	59
08 茨城県	263	84	179	1/3	100	389	22%	5	5	0	1/3	30	45	11%	10	1/1	225	225	4%	0
09 栃木県	153	71	82	1/2	260	369	19%	1	1	0	1/2	25	30	3%	0	-	0	0	-	0
10 群馬県	156	129	27	2/4	417	618	21%	0	0	0	1/4	9	15	0%	0	-	0	0	-	59
11 埼玉県	480	6	474	1/2	61	73	8%	6	6	0	1/2	61	73	8%	6	2/2	23	38	16%	0
12 千葉県	684	372	312	1/2	881	1,154	32%	13	13	0	1/2	60	86	15%	0	-	0	0	-	0
13 東京都	1,489	1,035	454	1/1	2,389	3,119	33%	41	34	7	1/1	555	679	5%	12	1/1	264	264	5%	281
14 神奈川県	896	426	470	3/4	747	1,400	30%	19	15	4	1/4	44	125	12%	4	1/1	30	30	13%	329
15 新潟県	127	83	44	2/4	417	708	12%	2	2	0	2/4	59	109	2%	0	-	0	0	-	0
16 富山県	124	81	43	1/3	153	379	21%	1	1	0	1/3	9	23	4%	0	-	0	0	-	0
17 石川県	142	124	18	2/3	304	403	31%	1	1	0	2/3	27	27	4%	0	-	0	0	-	0
18 福井県	82	36	46	1/4	71	311	12%	3	2	1	1/4	3	20	10%	0	-	0	0	-	0
19 山梨県	59	43	16	1/4	96	359	12%	1	1	0	1/4	3	5	20%	0	-	0	0	-	0
20 長野県	167	115	52	2/3	354	587	20%	1	1	0	2/3	29	33	3%	0	-	0	0	-	0
21 岐阜県	209	144	65	3/6	504	748	19%	0	0	0	3/6	49	59	0%	0	-	0	0	-	0
22 静岡県	238	122	116	2/3	271	417	29%	7	4	3	2/3	30	37	11%	0	-	0	0	-	0
23 愛知県	692	469	223	1/2	1,035	1,379	34%	13	13	0	1/2	109	133	10%	0	-	0	0	-	0
24 三重県	217	142	75	2/3	449	585	24%	0	0	0	2/3	46	50	0%	0	-	0	0	-	163
25 滋賀県	188	124	64	2/4	278	446	28%	1	1	0	2/4	38	40	3%	13	2/4	52	52	25%	45
26 京都府	354	257	97	2/2	1,045	1,045	25%	10	10	0	2/2	170	170	6%	0	-	0	0	-	0
27 大阪府	1,670	1,075	595	2/2	2,134	3,193	34%	50	42	8	1/2	554	654	6%	0	-	0	0	-	0
28 兵庫県	774	684	90	1/2	953	1,408	49%	19	19	0	1/2	46	100	19%	0	1/1	66	416	0%	0
29 奈良県	247	119	128	2/3	301	432	28%	3	3	0	2/3	25	30	10%	0	-	0	0	-	0
30 和歌山県	146	87	59	1/1	315	315	28%	6	3	3	1/1	8	8	38%	0	-	0	0	-	0
31 鳥取県	89	39	50	1/3	67	287	14%	0	0	0	1/3	44	47	0%	0	-	0	0	-	0
32 島根県	104	63	41	3/5	162	359	18%	1	1	0	3/5	10	16	6%	0	-	0	0	-	0
33 岡山県	336	143	193	1/2	275	566	25%	6	2	4	1/2	6	24	8%	0	-	0	0	-	12
34 広島県	415	197	218	2/4	532	616	32%	10	5	5	2/4	23	31	16%	0	-	0	0	-	104
35 山口県	266	64	202	1/2	177	268	24%	4	3	1	1/2	12	21	14%	0	-	0	0	-	130
36 徳島県	228	59	169	1/2	206	256	23%	0	0	0	1/2	7	12	0%	0	-	0	0	-	0
37 香川県	155	95	60	1/2	222	309	31%	2	2	0	1/2	16	22	9%	0	-	0	0	-	21
38 愛媛県	254	135	119	1/1	464	464	29%	3	3	0	1/1	12	12	25%	0	-	0	0	-	0
39 高知県	169	75	94	3/3	178	178	42%	13	5	8	3/3	6	6	83%	0	1/2	0	16	0%	0
40 福岡県	1,153	806	347	2/5	806	1,459	55%	9	9	0	2/5	83	132	7%	0	-	0	0	-	0
41 佐賀県	143	83	60	3/4	158	303	27%	3	3	0	2/4	5	32	9%	0	1/1	12	12	0%	45
42 長崎県	404	105	299	1/2	158	212	50%	3	3	0	1/2	14	14	21%	0	-	0	0	-	230
43 熊本県	480	260	220	1/1	710	710	37%	8	7	1	1/1	39	39	18%	0	-	0	0	-	0
44 大分県	241	147	94	1/2	297	454	32%	0	0	0	1/2	21	39	0%	0	-	0	0	-	0
45 宮崎県	234	140	94	2/2	184	184	76%	1	1	0	2/2	14	14	7%	0	-	0	0	-	0
46 鹿児島県	503	256	247	3/7	385	719	36%	2	1	1	3/7	13	37	3%	12	3/7	372	372	3%	0
47 沖縄県	513	332	181	5/5	593	593	56%	13	8	5	5/5	29	29	28%	8	5/5	100	100	8%	0
合計	16,386	9,535	6,851		22,378	31,694		291	240	51		2,544	3,319		68		1,337	1,718		1,498

注1：病床・宿泊療養施設確保計画における現在のフェーズ/最終フェーズを記載。最終フェーズは黄色に着色。

注2：現在のフェーズにおいて、準備病床からの切り替えが完了し、新型コロナウイルス感染症患者の受入れ要請があれば、即時患者受入れを行うことが可能または既に受入れを行っている病床数

注3：いずれかのフェーズにおいて、新型コロナウイルス感染症患者の受入れ要請があれば、患者受入れを行うことについて医療機関と調整済の病床数。大阪府の重症者用病床数は、精査中のため暫定値。

注4：確保病床数に対する当該病床に入院している者(1)①-2または(1)②-2の割合

注5：現在のフェーズにおいて、新型コロナウイルス感染症患者の受入れ要請があれば、即時患者受入れを行うことが可能または既に受入れを行っている宿泊療養施設居室数

注6：借上げなど契約等に基づき確保している居室数と協定等に基づき確保している居室数の合計

注7：確保居室数に対する宿泊療養者数の割合

注8：入院者数又は宿泊療養施設療養者数に計上されていない者のうち、高齢者施設等又は障害者施設等で療養している者のうち都道府県で把握しているものの合計

都道府県別 外来対応医療機関の指定状況

R05.08.02 17:00 時点

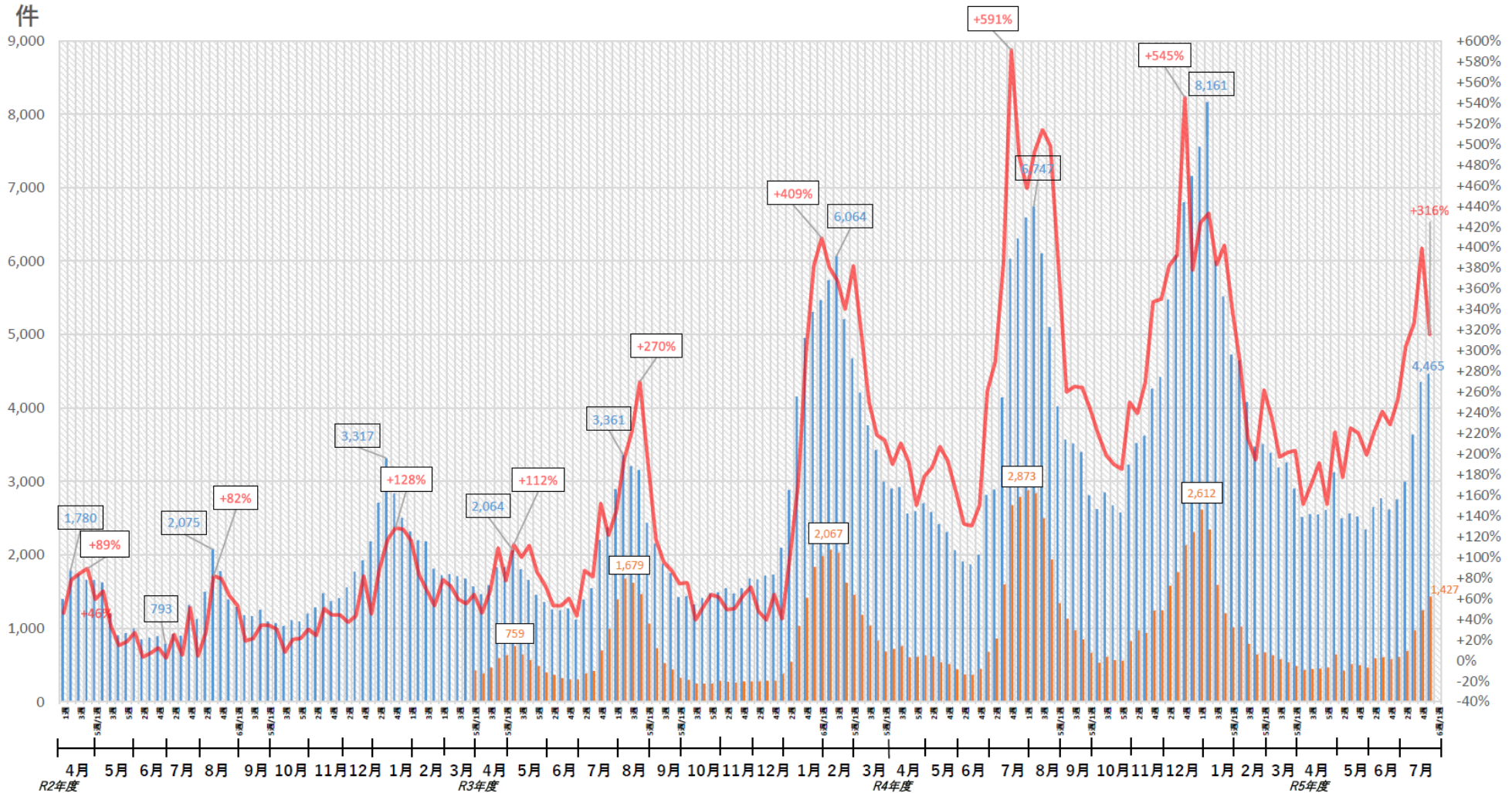
通番	都道府県名	医療機関数 ※	
			うち、「普段から自院にかかっている患者」以外に対応する医療機関数
1	北海道	1,412	1,188
2	青森県	355	281
3	岩手県	475	325
4	宮城県	744	429
5	秋田県	400	268
6	山形県	479	250
7	福島県	838	649
8	茨城県	949	734
9	栃木県	772	528
10	群馬県	844	572
11	埼玉県	1,812	1,278
12	千葉県	2,077	1,985
13	東京都	5,441	3,378
14	神奈川県	2,438	2,268
15	新潟県	843	554
16	富山県	363	279

通番	都道府県名	医療機関数 ※	
			うち、「普段から自院にかかっている患者」以外に対応する医療機関数
17	石川県	463	213
18	福井県	356	289
19	山梨県	374	263
20	長野県	818	792
21	岐阜県	873	669
22	静岡県	1,253	1,024
23	愛知県	2,461	1,999
24	三重県	793	672
25	滋賀県	641	560
26	京都府	1,207	835
27	大阪府	3,932	2,809
28	兵庫県	2,069	1,266
29	奈良県	488	441
30	和歌山県	513	362
31	鳥取県	316	133
32	島根県	393	339

通番	都道府県名	医療機関数 ※	
			うち、「普段から自院にかかっている患者」以外に対応する医療機関数
33	岡山県	1,028	744
34	広島県	1,536	743
35	山口県	656	394
36	徳島県	423	169
37	香川県	465	388
38	愛媛県	724	585
39	高知県	330	270
40	福岡県	2,313	1,710
41	佐賀県	457	333
42	長崎県	683	533
43	熊本県	815	552
44	大分県	581	500
45	宮崎県	499	434
46	鹿児島県	906	370
47	沖縄県	325	271
合計		48,933	35,628

※ 8/2までに都道府県から「外来対応医療機関」として指定したと報告があった医療機関数であり、今後の報告により数値が変動する場合があります。

各消防本部からの救急搬送困難事案に係る状況調査 (抽出) の結果 (各週比較)



■ 救急搬送困難事案数(件) ■ うちコロナ疑い事案数(件) — 令和元年度(コロナ前)同期比(%)

※1 本調査における「救急搬送困難事案」とは、救急隊による「医療機関への受入れ照会回数4回以上」かつ「現場滞在時間30分以上」の事案として、各消防本部から総務省消防庁にて報告のあったもの。なお、これらのうち、医療機関への搬送ができなかった事案はない。

※2 調査対象本部 = 政令市消防本部・東京消防庁及び各都道府県の代表消防本部 計52本部

※3 コロナ疑い事案 = 新型コロナウイルス感染症疑いの症状(体温37度以上の発熱、呼吸困難等)を認めた傷病者に係る事案(5類移行により、保健所等による医療機関への受入れ照会が行われず、消防機関において照会を行った新型コロナ陽性者に係る事案を含む)

※4 医療機関の受入れ体制確保に向け、厚生労働省及び都道府県等と状況を共有。

※5 この数値は速報値である。

※6 本調査には保健所等により医療機関への受入れ照会が行われたものは含まれない。

国内の新型コロナウイルスワクチンの接種状況について

出典：首相官邸HP

これまでの総接種回数：**405,647,162**回（令和5年8月1日公表）※1

増加回数：**+791,740**回（令和5年7月25日比）

（うち令和5年5月8日以降接種（3回目以上）：**+783,782**回）

令和5年5月8日以降の接種回数（3回目以上）※2

全体		うち高齢者※3	
回数	接種率	回数	接種率
21,746,192	17.3%	18,832,926	52.4%

接種回数別の内訳※4

	全体		うち高齢者※3		うち小児接種※5		うち乳幼児接種※6	
	回数	接種率	回数	接種率	回数	接種率	回数	接種率
総接種回数	405,647,162	—	172,709,561	—	4,365,520	—	469,242	—
うち1回目接種	104,730,734	80.9%	33,328,481	92.8%	1,765,732	24.1%	177,129	4.0%
うち2回目接種	103,410,968	79.9%	33,252,198	92.6%	1,711,614	23.4%	164,578	3.7%
うち3回目接種	86,573,920	68.7%	32,864,580	91.5%	718,110	9.8%	127,535	2.9%
うち4回目接種以上	110,931,540	—	73,264,302	—	170,064	—		

※1：総接種回数は、令和5年7月2日までのものであり、1～6回目接種の合計。

※2：「令和5年5月8日以降の接種回数（3回目以上）」は、65歳未満は接種対象者が限定されている。

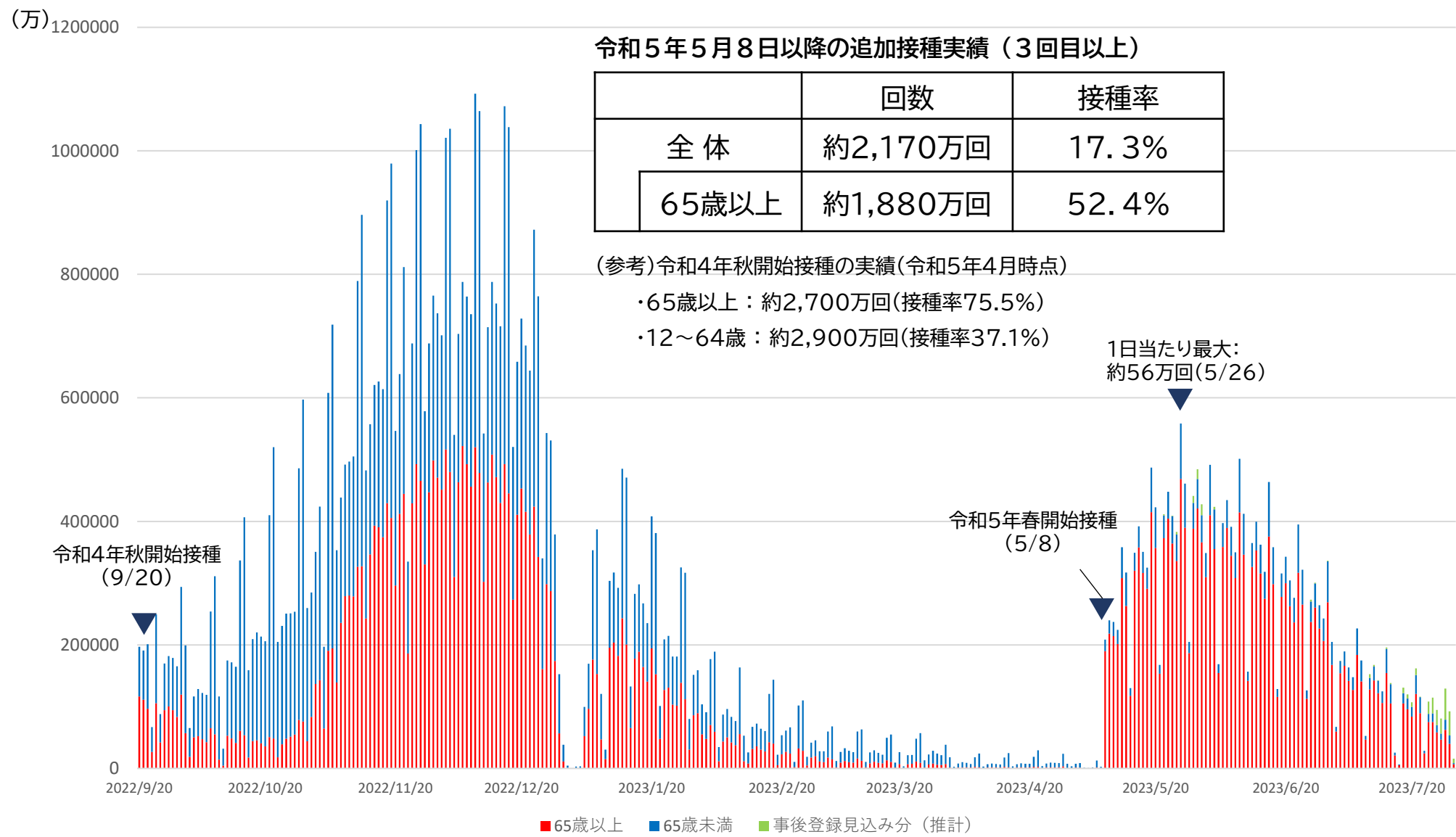
※3：高齢者は65歳以上。

※4：令和4年9月1日公表分より、接種率の計算に用いる人口データを最新のもの（令和4年1月1日現在の住民基本台帳に基づくもの）に変更。併せて、接種率の算定にあたっては、死亡した方の、接種日が令和3年中の接種回数は除いている。

※5：小児接種は、5歳以上11歳以下の方を対象にワクチンの接種を行うもの。

※6：乳幼児接種は、生後6か月以上4歳以下の方を対象にワクチンの接種を行うもの。

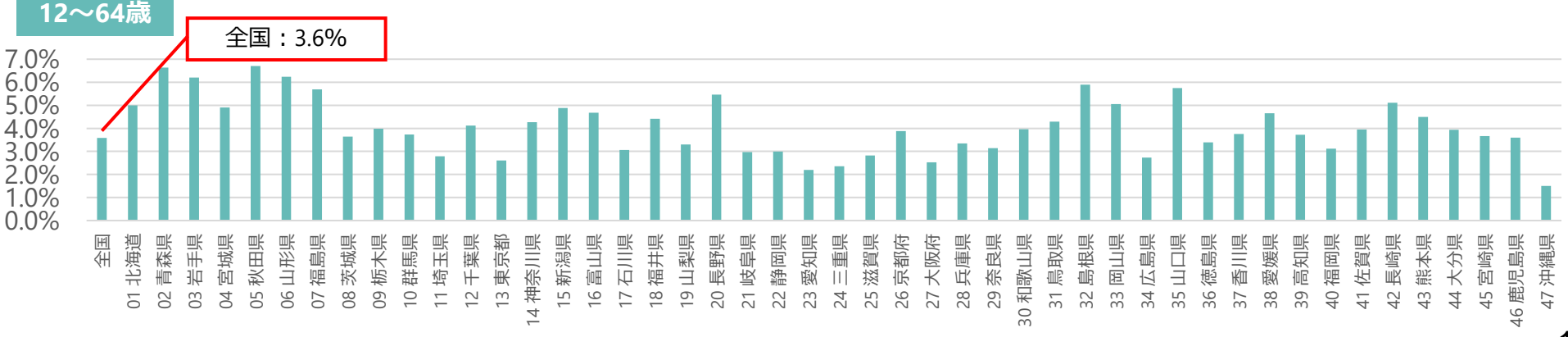
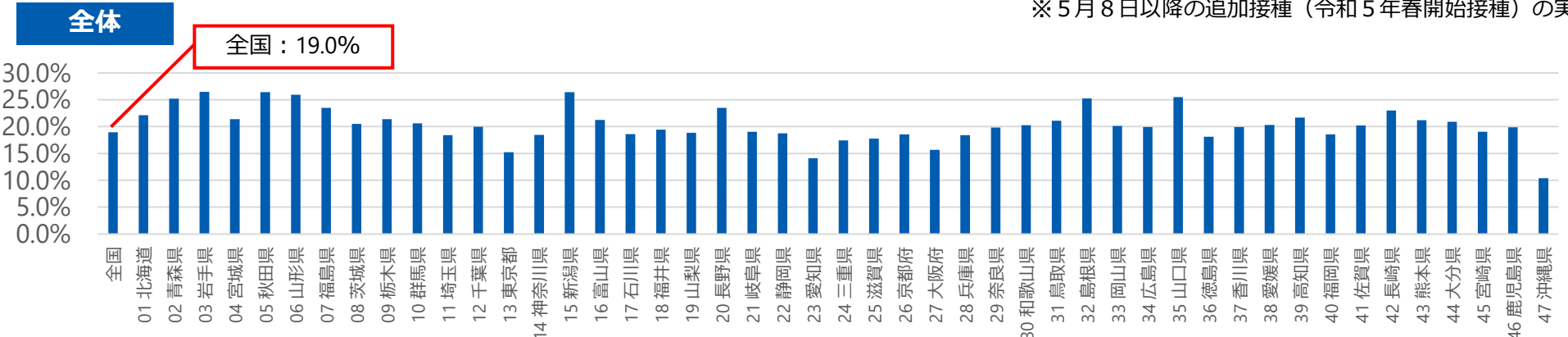
新型コロナウイルスの接種回数の推移（接種日ベース）（7/30時点）



※ 令和5年春開始接種の実績については、VRSへの記録の事後登録による現在の登録値からの伸び率を仮定し、当該伸び率を踏まえて確定値を推計。

都道府県別接種率（7/30時点実績）

※ 5月8日以降の追加接種（令和5年春開始接種）の実績



入国時感染症ゲノムサーベイランスの解析結果（概要）

- ・対象は、6月分（**6月1日～6月30日**）
- ・5空港で有症状かつ任意の協力を得られた者：**86名**
- ・5空港で有症状かつ任意の協力を得られた者のうち新型コロナ陽性者：**46名**
- ・6月分のゲノム解析結果は、以下のとおり。いずれも日本で検出済み（※下位系統を含む）。

親系統	子系統	件数	孫系統	件数	再附番	件数
XBB	XBB.1.5	1	XBB.1.5.46		GB.1	1
	XBB.1.9	3	XBB.1.9.1	FL.2.3	1	
				FL.4	3	
				FL.13	1	
				EG.1	3	
				EG.1.4	1	
				EG.5.1	3	
	XBB.1.16	10	XBB.1.16.1	EG.5.2	1	
				XBB.1.16.2	4	
				XBB.1.16.10	1	
				XBB.1.16.11	1	
	XBB.1.42	1				
	XBB.2.3		XBB.2.3.3			FU.2
XBB.2.3.11				1		
					GJ.1	2
BN.1	BN.1.3	1				

※ゲノム解析にはNextclade(version : 2.14.1)を用いている。
 ※6月分の新型コロナ陽性者のうち、3名はゲノム解析で判定不能。